

水栓ハンドル PIVOT [ピヴォ] 取付けの際の 注意点

取付け前にお読みください

水栓の設置後にピヴォの取付けが別途必要です。(別売品)

- ・スピンドルに差し込む際にピヴォの取付けねじが引っ掛からないよう事前に緩めてください。
- ・ハンドルの方向を使い良い位置に合わせてください。
- ・作業前にお読みください。
- ・最初の取付けに不具合があると、水栓本体を傷め修理が必要になる場合があります。

※ 不明な点はお問い合わせください

■ ピヴォを取付ける際の注意点

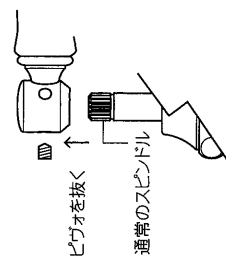
- ・ピヴォは水栓のスピンドル部に二個のネジで締付けます。二点が一に絞まっているかゆるんでいる、ピヴォが水平に取付けられていない等の取付け状態は、短期間でスピンドルを傷めピヴォが空回りするおそれがあります。

- 取付けネジを締め付けるコツ
(三個のネジでとめるタイプもあります)
※ 排水口を塞いでから作業してください。
※ ネジが落下することがあります。

※ もしもご使用中、ガタついてきたら...

■ ピヴォのガタつきへの解消方法

- ・ピヴォをはずしてスピンドルの「ギザギザ」の状態を確認してください。



● 「ギザギザ」の一部が駄目になっている場合

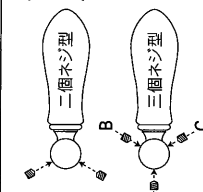
→ **ピヴォの取付け位置をずらす**

● 「ギザギザ」が駄目になっている場合

→ **スピンドルの交換が必要です**

ピヴォを水平な状態でスピンドルに差し込んでください。斜になった位置で締付けるとネジが均等に締らず、確実に取付けできません。スピンドルを傷つけ空回りの原因になります。

二個ネジ型は両方のネジを均等に締め込んでください。
三個ネジ型は、Aネジを90%程度締め込んでから、B・Cネジを均等に締めて下さい。
(念のため取付けネジに薄くゴム系ボンドを塗るとゆるみ止めになります)



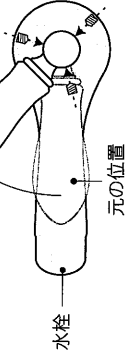
■ 取付け後ハンドルが硬くて動かない

- ・取付け後に極端にピヴォの回転動作が重いと感じる場合は、水栓本体の上部ナット [裏面図 N マーク] を少しづつ工具で緩め、適度な硬さに調整してください。

- ※ ナットを工具で緩める際に、当て布をしてください。
- ※ ナットは急に緩めないでください。

取付け作業前に、2点(3点)の取付けネジを完全にゆるめ、スピンドルに対してきちんとは奥まで入っていることを確認し、取付けネジを締め込んでください。

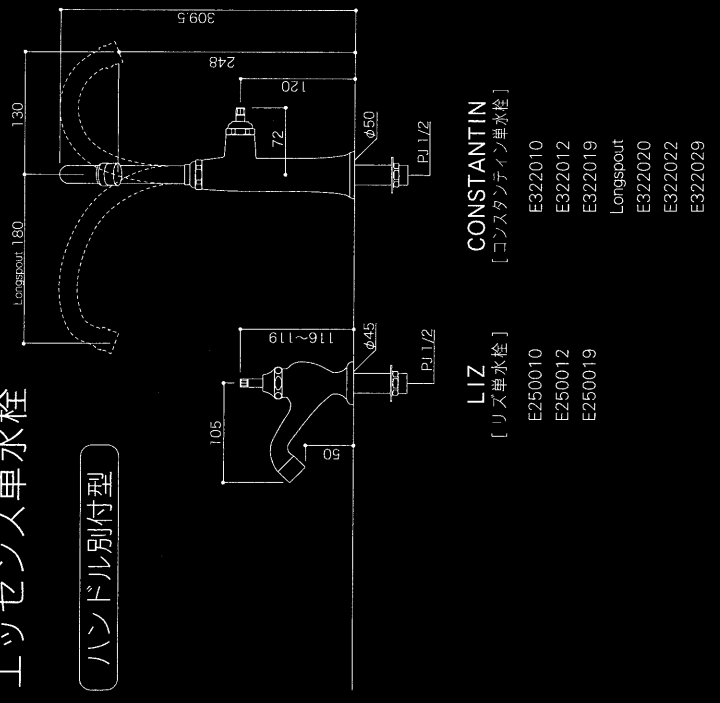
左右いづれかにずらすして止めます



→ お問い合わせください

essence water Faucet エッセンス単水栓

ハンドル別付型



CONSTANTIN
[コンスタンティン単水栓]

LIZ
[リス単水栓]

- E322010
- E322012
- E322019
- Longscout
- E322020
- E322022
- E322029

- E250010
- E250012
- E250019

made in Japan

このたびは当社商品をお買い求めいただき誠にありがとうございました。ご設置前にこの説明書をお読みの上正しくご利用ください。

器具の取付けについて

- カウンターに対する水栓の取付け穴はφ23mmで加工してください。

- ・本製品は屋内専用用品です。
- ・本製品は上水道水以外で使用しないでください。機能の低下や破損の原因になります。
- ・取付け作業時に皮脂等の汚れが付着すると変色の恐れがあるため素手で器具を扱わないでください。また、ネジ部が鋭利で危険なため手袋の着用をお勧めします。
- ・器具を設置する前に必ず給水管内のゴミや砂等を洗い流してください。

ご使用上の注意

- ・水圧の高いところで使用される場合は止水栓を絞ってご使用ください。
- ・ハンドル操作の急閉止は、水圧の急な高まりにより配管からの漏水を起こすことがありますので恒常的にゆっくり操作してください。
- ・寒冷地仕様ではありません。凍結が予想される際は室内を氷点下にならないように保温するなどの凍結予防をしてください。
- ・専門業者以外による分解・修理・改造は行わないでください。

お手入れについて

- ・汚れは、乾いた柔らかい布で拭取ってください。それでも落ちないときは水拭きし、仕上げに乾拭きをしてください。本体は日常的に柔らかい布で磨く事により光沢が保てます。
- ・水栓の表面を痛める恐れのある以下のものはお手入れに使用しないでください。
* クレンザー、磨き粉などの荒い粒子を含んだ洗剤やナイロンたわし、ブラシなど。
* メッキを傷らす酸性洗剤や塩素系漂白剤、シンナーやベンジンなどの溶剤。
- ・泡沫金具 [右図 C 部品] のゴミ詰まりは機能を低下させます。時々取外し水流に当てブラシ等で掃除をしてください。

■ 仕上げの加工について

- * ニッケルメッキ
・経年酸化により黒っぽく変色することがあります。日常的に柔らかい布で拭いてください。
- * ブロンズ色仕上げ
・ブロンズ色は銅メッキの上にステインを施しトップコートで保護しています。硬いものによる衝撃や研磨に弱いので日常のお手入れに特にご注意ください。(お手入れ手順参照)
- * プラス光沢仕上げ
・生地を磨き仕上げしたものです。(メッキではありません) 経年変化自体を想定した加工ですが施工時の汚れが腐食に影響することがあるので設置後に必ず汚れを拭取ってください。

■ 引き渡し前の調整をお願いします。

- * 給水圧力・吐水量について
・必ず0.75Mpa以下(理想値:0.45Mpa)に調整してください。水が飛散しないよう流量も確認してください。
- * ハンドル開閉の硬さ
・上部ナットの締め具合でハンドル開閉の硬さが調整できます。(調整終了までは通水しないでください)
- * 漏水の有無の確認・取付け後の掃除
・通水し接続部から水漏れのない事を確認してください。
- ・泡沫金具を取外し、通水し、配管を洗い流した上で泡沫金具を掃除してください。
- * ハンドルの固定について
・ハンドルを固定しているネジが緩むことがあります。定期的に付属レンチで締め直してください。

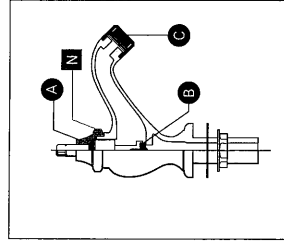
■ ご使用に応じ、交換が必要な消耗品は下記の通りです。

- ・パックキが摩耗すると水の止まりが悪くなったり「音なり」が発生することがあります。これらの交換部品は「専用品」となるため、交換時に直接弊社へお問い合わせください。

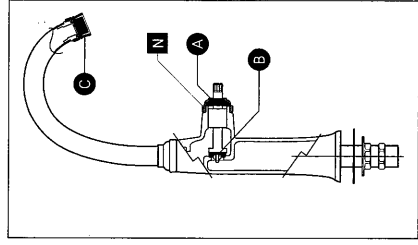
TEL: 052-703-4741 FAX: 052-703-4877
MAIL: essence-i@ibuki-craft.com

図中表記と交換部品

- N: 上部ナット
- A: 上部パックキ
- B: コマ用パックキ
- C: 泡沫部品



リス単水栓



コンスタンティン単水栓

表記	品名	数量
A	上部パックキ	1
B	リス/コンスタンティンパックキ [ネジ・ワッシャー付]	1
C	泡沫部品 [網パックキ]	1
C	泡沫部品 [カバ-金具] 各型	1

※ 価格、納期はお問い合わせください。

※ 送料は別途必要となります。

essence

伊吹物産株式会社 [エッセンス事業部]
名古屋市長区上社4-108 〒465-0025

TEL: 052-703-4741 E-Mail: essence-i@ibuki-craft.com WEB: www.essence-i.com