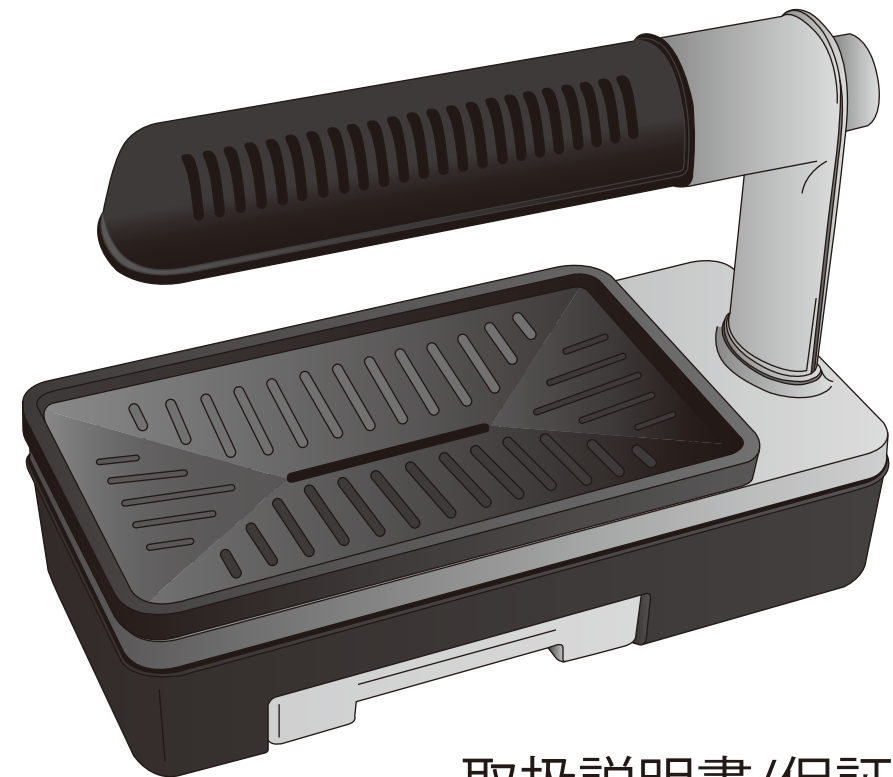


ZAIGLE *Party* 2

ザイグルパーティー2

TUF



取扱説明書/保証書

本製品を安全にご使用いただくために、ご使用前に、必ずこの「取扱説明書」をお読みいただき、取扱方法を十分理解した上でご使用ください。なお本書はいつでも見られるように大切に保管してください。

目次

目次 製品の特徴と仕様	2ページ
セット内容	3ページ
安全上のご注意	4～8ページ
使用方法(各部の名称)	9～10ページ
ワイドプレート使用方法	11ページ
ご使用後のお手入れ	12ページ
故障かな?と思ったら	13ページ
保証書	14ページ

製品の特徴と仕様

- 本製品は上下に備えたヒーターを利用する加熱調理器です。
- 上部にあるカーボンヒーターと、食材をのせるプレートで両面加熱。
- プレートは傾斜付き・穴ありで、食材から出た余分な脂が流れやすい構造です。

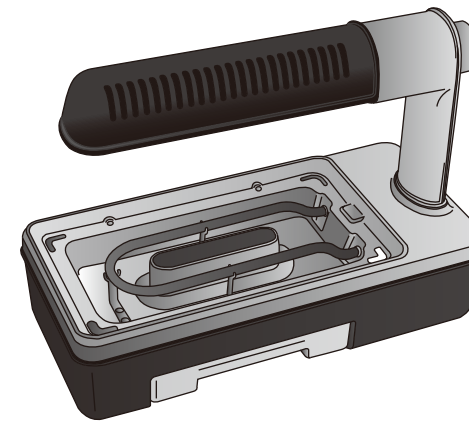
※この製品は海外では使えません (FOR USE IN JAPAN ONLY)

型式 ZG-KJS1333 ザイグルパーティ2 製品仕様	
用途	調理用電熱器具 (家庭用)
定格	電圧AC100V 周波数50/60Hz 消費電力1100W (上部カーボンヒーター500W 下部シーズヒーター600W)
本体サイズ	幅 343mm 奥行き 163mm 高さ 250mm
プレートサイズ	275×160mm 275×310mm (ワイドプレート)
コード長さ	1400mm
重量	2.5 kg (プレート含む)
主な材質	本体:PA66・スチール プレート:アルミニウム(表面フッ素加工)
セット内容	本体 プレート ワイドプレート 説明書 簡単調理マニュアル

※サイズ・重量には多少の誤差がある場合があります。

セット内容

ご使用前に、まずセット内容をお確かめ下さい。



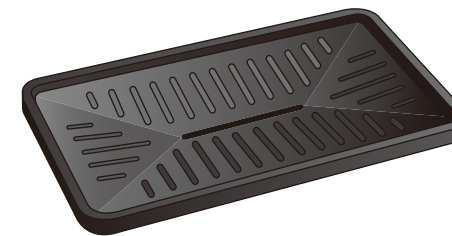
本体



プレート



ワイドプレート



取扱説明書(本書)



簡単調理マニュアル



安全上のご注意

- ご使用前にこの「安全上のご注意」をよくお読み下さい。
- いずれも安全に関する重要な内容です、必ずお守り下さい。

マークが表す意味



警告

誤った取り扱いをすると、人が死亡または重傷を負うことが想定される内容を表します。



このようなマークは行為を禁止（してはいけないこと）を表します。



注意

誤った取り扱いをすると、人が傷害または物的損害を負うことが想定される内容を表します。



このようなマークは行為を強制（しなくてはならないこと）したり指示を表します。



警告



必ず実施

使用時以外は差込みプラグを必ずコンセントから抜く。

※絶縁劣化による感電・漏電火災
けがややけどの原因



禁止

炭の火起こしなど調理用途以外に使用したり、業務用途には使用しない。

※火災・故障・思わぬ事故が発生する原因



禁止

交流100V以外では使用しない。

※火災・感電の原因



禁止

電源コードは無理な取り扱いをしない。
(無理に曲げる、引っ張る、ねじる束ねる高温部に近づける、重い物をのせる、はさみこむ、加工するなど)

※コードが破損し火災・感電の原因



禁止

水をかけたり、水につけたりしない丸洗いはしない。

※ショート・感電のおそれがあります



禁止

改造はしない、また、修理技術者以外のひとは分解したり修理しない。

※火災・感電・ケガの原因となります



必ず実施

修理はお買い上げの販売店またはTUFお客様サポートセンターへご相談下さい。

※電源コードが破損した場合、コードの交換は危険を防止するために、製造業者若しくはその代理店又は同等の有資格者によって行わなければなりません。



警告



禁止

コードや差込みプラグが傷んでいたり、コンセントの差込みがゆるいときには使用しない。

※感電・ショート・発火の原因



必ず実施

定格15A以上のコンセントを単独で使う。

※他の器具と併用すると、コンセント部が異常発熱して、発火するおそれ



必ず実施

差込みプラグにほこりが付着している場合は、しっかり拭き取る。

※火災の原因



禁止

ぬれた手で差込みプラグを触らない。

※感電やケガをするおそれ



必ず実施

電源コードを抜く際には、差込みプラグを持って抜く。

※コードを引っ張って抜くと、コード・差込プラグが損傷し感電やショートして発火・やけどのおそれ



禁止

上部ヒーターとプレート間に身体や衣服・紙・布・ビニールなど燃えやすいものを入れない。

※ヤケドや火災のおそれ



禁止

機器をおおようにタオルや布などをかけて使用しない。

※タオルや布、カバーなどの発火により火災のおそれ、製品の故障の原因



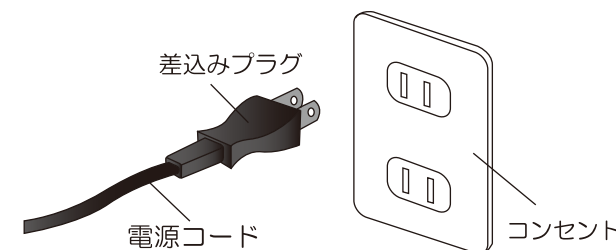
禁止

子供だけで使わせたり、子供や幼児の手が届くところへおかない。

※やけど・感電・ケガをするおそれ、思わぬ事故の原因

この機器は、安全に責任を負う人の監視又は指示がない限り、補助を必要とする人(子供を含む)が単独で機器を用いることを意図していません。

ゆるいコンセント使用禁止！



一つのコンセントは本機一台のみで使用する



必ず実施

差込みプラグはコンセントの奥までしっかり差し込む。

※感電・ショート・発火の原因

警告



火気厳禁

製品の周辺にストーブなどの火気や熱を発する物をおかない。また、このようなもののそばに置かない。

※発火、火災、故障の原因



禁止

製品のそばに燃えやすいもの熱に弱いものを置かない。

※火災の原因になったり、置いたものの損傷、故障の原因



禁止

製品のそばに密閉容器を置かない。

※熱により空気(気体)の膨張がおこりフタが飛んだり容器が破損、破裂してけがや、やけどをまねくおそれ



禁止

製品同士の熱が干渉する範囲に2台以上並べて使用しない。

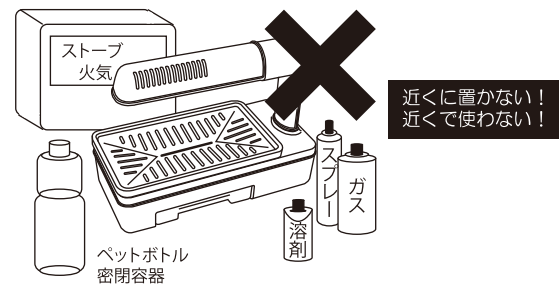
※故障の原因



禁止

製品のそばにスプレー缶やガスボンベやガスライター等、可燃性ガスや溶剤等、引火・爆発の危険性があるものを置かない。また、これらのものを近くで使用しないこと。

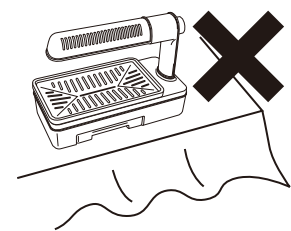
※爆発や引火により火災や、けがの原因



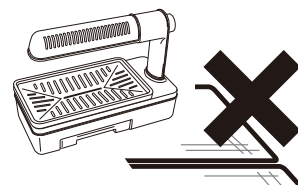
禁止

燃えやすいものの近くや、布や紙など燃えやすい敷物の上、壁や家具の近く、熱や光に弱い材質のもの近くでは使用しない。

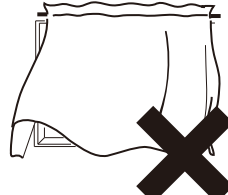
※火災・発火の原因、本製品の故障のおそれ
壁や家具などの変形・変色、跡がつく原因



ビニール製、布製、紙製などの燃えやすい、熱に弱いテーブルクロスの上



たたみ・じゅうたんなどの上



カーテンなどの近く

※テーブルや壁の材質、塗りの材質によっては、熱や光、調理中の蒸気などの影響により変色や変形が起きる場合があります。



禁止

不安定な場所、本体を水平に置くことができない場所で使用しない。

※やけど・けが・火災をまねくおそれ



禁止

使用中は本体を傾けたり移動させたりしない。

※けが・やけど火災の原因

警告



必ず実施

使用中は製品のそばから離れない。

※火災・故障のおそれ



必ず実施

調理物が発火・発煙したらすぐに取り除く。

※火災・故障・やけどをまねくおそれ



必ず実施

発煙・発火した調理物が油受け皿に入った場合はすぐに使用を中止し油受け皿から内容物を取り出す。

※発煙・発火の原因、機器の損傷のおそれ



禁止

日本酒・焼酎・ワイン・ブランデー・ウイスキー等のアルコール類を加熱したり、多量に食品に含ませて加熱したり、調理中に調理物や製品に振りかけたりしない。(フランベ禁止)

※やけどや火災のおそれ、故障の原因



禁止

ラップやアルミホイルは使用しない。

※発火・火災・やけどのおそれ

アルミホイルは光(熱)を反射し思わぬ方向を加熱し火災・やけど・けが・故障のおそれ



禁止

揚げ物調理はしない。

※火災・故障の原因



禁止

使用中、上部のヒーターを直視し続けず。

※目を害するおそれ

ヒーターが直接見えない位置で使用してください



禁止

製品付属のプレート以外は使用しない。

※火災・故障・事故をまねくおそれ

警告



禁止

プレート上に食材があるときに故障や異常を感じた場合その食材は食べない。

※けがの原因
※破損が発生していた場合、破片が食材に混入しているおそれ



必ず実施

故障時や、異常を感じた場合は直ちに使用を中止し、差込みプラグをコンセントから抜く

※そのまま使用すると、発煙・発火・感電・けがに至るおそれ

(異常・故障の例)

- 製品にひび・割れ・がたつき・ゆるみがある ●焦げ臭い匂いがする ●急に明るく光ってヒーターがつかなくなった ●ピリピリと電気を感じる ●本体に水や油など液体をこぼした
- 電源コードに傷、ひび割れがある ●コードを動かすと通電したりしなかったりする など

※コンセントを抜いたあとは、速やかに買い求めの「販売店」または「TUFお客様サポートセンター」へ修理をご依頼ください。

注意



必ず実施

油ハネがヒーターにかかり続ける場合は一旦ヒーターを止め、調理物を切るなどして小さくしたり、調理物の位置を変えてください。

※周囲の汚損のおそれ・ヒーターに油が飛ぶと煙が出ます



必ず実施

油受け皿は本体からはみ出さないよう入れて使う。油受け皿には2/3以上内容物をためない。

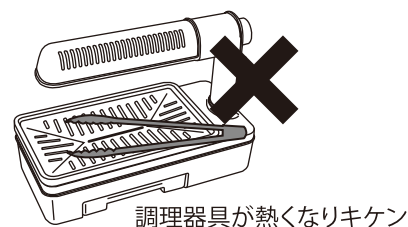
※周囲の汚損のおそれ



禁止

スプーンや tong や、はしなどの調理器具をプレートの上に置いたり、ヒーターに近づけない。

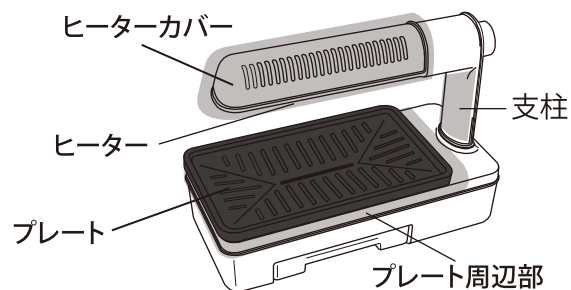
※やけどや故障・破損のおそれ



接触禁止

使用中、使用後は冷めるまでプレート・ヒーター・ヒーターカバー・支柱・プレート周辺部を触らない。

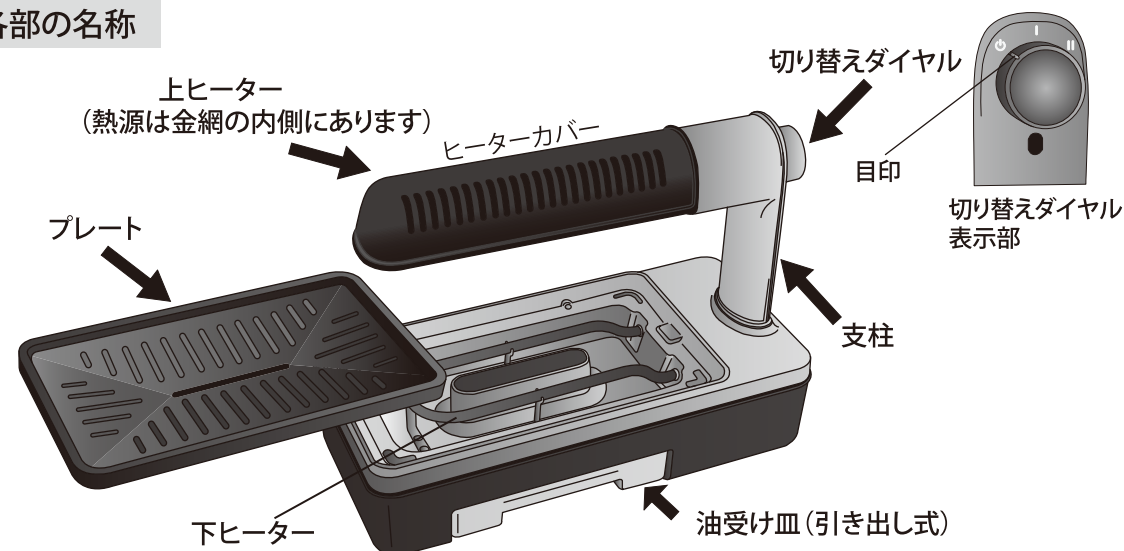
※やけど・けがのおそれ



次ページ以降の使用方法やお手入れのページの警告・注意も必ずお読みください

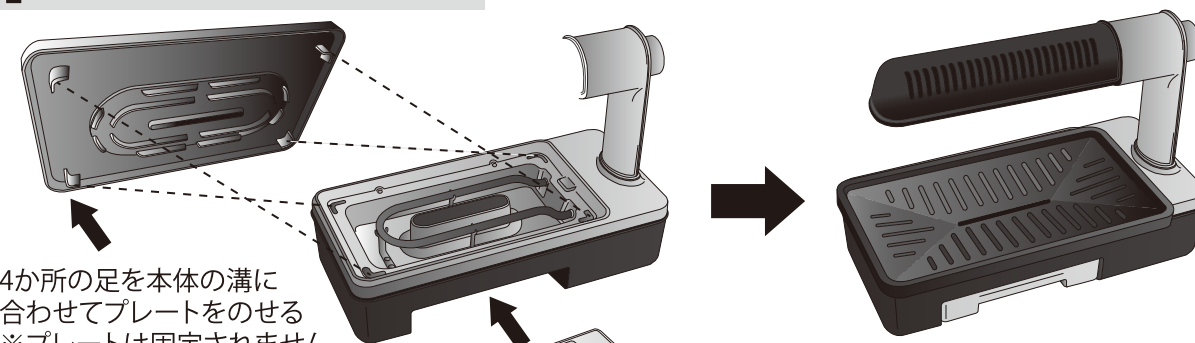
使用方法 (各部の名称)

■各部の名称



■使用方法

1 プレートと油受け皿を付ける



4か所の足を本体の溝に合わせてプレートをのせる
※プレートは固定されません

⚠ 注意

プレートは初めて使用する前に食器用洗剤で洗う。

必ず実施

油受け皿を本体に差し込む
※ご購入時は油受け皿は本体に取付済みです。

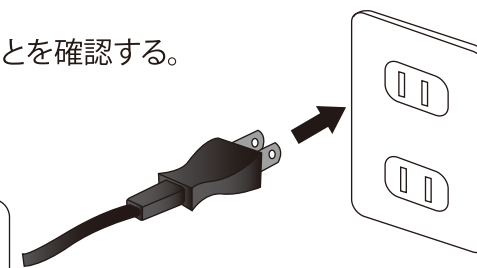
2 差込みプラグをコンセントに差し込む

1. 切り替えダイヤルの目印が の位置にあることを確認する。
2. 差込みプラグをコンセントに差し込む。

⚠ 注意

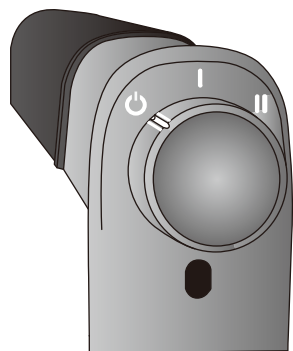
プレートと油受け皿が取り付けられていない状態では、絶対に差込みプラグをコンセントに差さない。
※やけど・けがの原因

禁止



3 切り替えダイヤルを合わせて調理を行う

1、使用したいヒーターの位置に切り替えダイヤルの目印を合わせます。



ダイヤルの位置	🔌	⏶	⏷
使用(加熱)するヒーター	なし	上ヒーター	上ヒーター 下ヒーター
加熱の一時中断や終了時に合わせます		【上から加熱】 上ヒーターだけの炙り調理や、両面加熱でプレートが熱くなりすぎた時に使用します。 ※予熱は⏷で行って下さい。	【両面加熱】 炙りとプレート加熱を使用した、スピード両面調理と予熱に使用します。 ※加熱のスピードが早い。

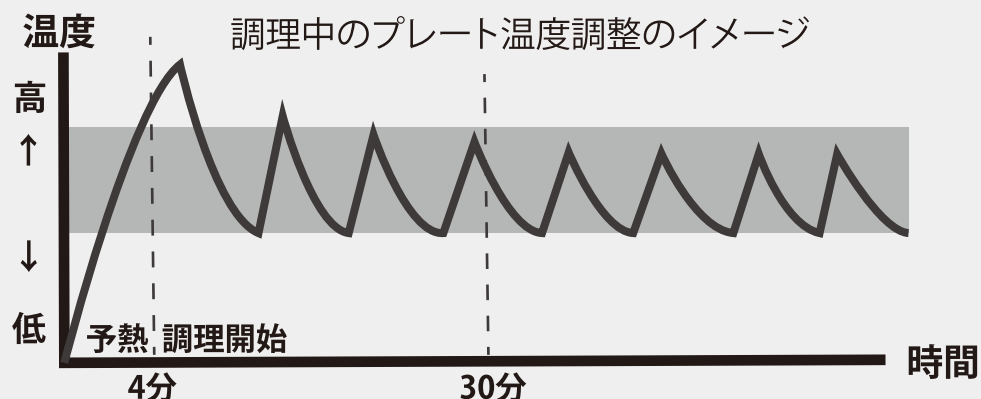
- 2、予熱が完了したら、切り替えダイヤルを一旦 🔌 の位置に戻して調理物をプレートに置いてください。（予熱をしない場合は1の前に調理物をプレートに置いてください）
- 3、調理が終わったら、ダイヤルを 🔌 位置まで戻してから差込みプラグをコンセントから抜く。

● 上から加熱でのじっくり調理(保温)

- 上ヒーターは連続点灯します。
- 短時間の保温やゆっくり加熱したい調理に向いています。
- 予熱や調理中の両面加熱への切り替えで調理時間を調整することができます。

● 両面加熱でのスピード調理

- 上ヒーターは連続点灯します。(4分ほどでプレートの予熱は完了します)
- 予熱完了後、プレートはサーモスタットにより温度調整されます。両面加熱は食材により煙・油跳ねが多くなる場合があります。その場合はダイヤルを ⏶ に切り替えて下さい。



調理開始時は高い温度で強い加熱を行います。
時間の経過とともにプレートの温度は下がり、煙・油ハネの発生を少なくします。

※調理物を乗せ換えるタイミングによっては急激にプレート温度が下がる場合がありますが、温度は自動的に調整されますのでそのままお待ちください。

※調理を行っていない場合はすみやかに切り替えダイヤルを 🔌 の位置に戻してください。

ワイドプレートの使用方法とご使用上の注意

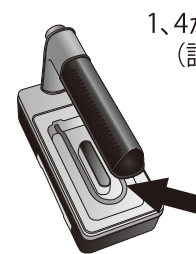


ワイドプレート

使用する人数やプレートに載せる調理物が多いときに使います。

- 幅広のプレートが周囲への油ハネを受け止めます。
- 調理スペースの外に焼き上がった調理物を置くことができます。

■使用方法

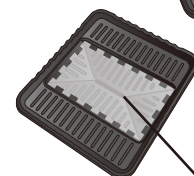


1、4か所の足を本体の溝に合わせてプレートをのせる。
(説明書 9ページ参照)



プレートの中心部分を押し

2、プレートの調理スペース内(右図点線内)を触ってぐらつきがないことを確認する。
※プレートは固定はされません。



3、プレートの調理スペース内で調理を行う。

調理スペース

調理スペース以外に一時的に調理物を置く場合は、焼肉用の薄切り肉5枚程度(の重さ)までとしてください。

⚠ 注意 ワイドプレート使用上の注意



調理スペース以外で調理をしない。
※プレート転倒によるやけどやけが、汚損のおそれ

禁止



調理スペース以外に重たい調理物や調理器具などを置いたり、調理器具などで下に押したりしない。
※プレート転倒によるやけどやけが、汚損のおそれ

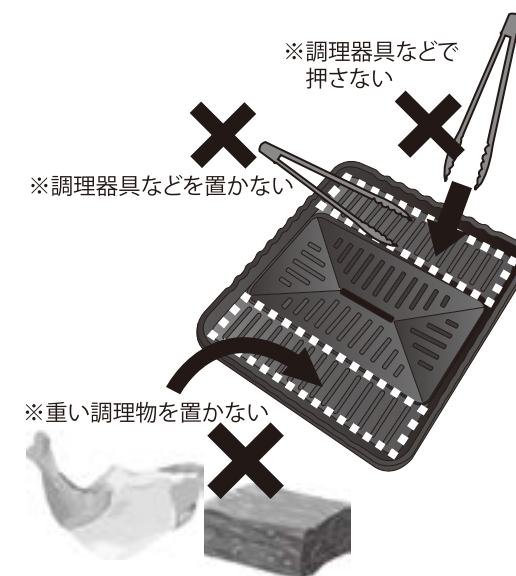
禁止

⚠ 警告



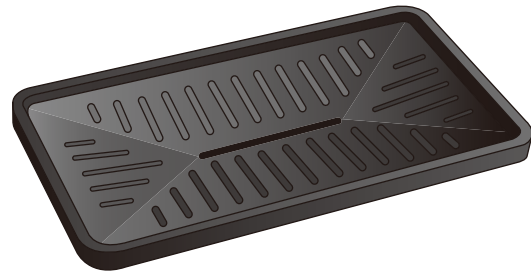
他の製品で使用しない。
※事故の原因・プレート破損の原因

禁止



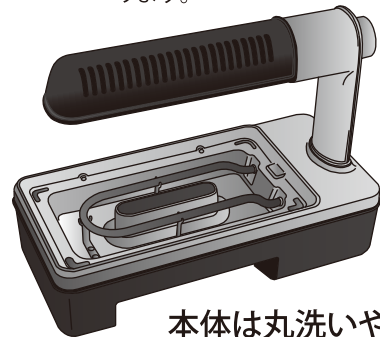
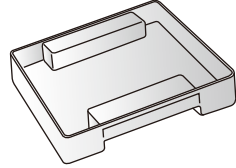
ご使用後のお手入れ

- 1、お手入れの前に必ず差込みプラグがコンセントから抜けていることを確認してください。
- 2、プレートと本体が十分に冷めてから、プレートと油受け皿を取り外して洗います。



プレートと油受け皿は食器用中性洗剤と食器用のやわらかいスポンジで丸洗いしてください。

※醤油・ソース・塩など塩分などは必ずきれいに落としてください。プレート表面のフッ素加工の腐食の原因になります。



本体



水濡れ禁止

本体は丸洗いや水をかけて洗淨は絶対にしない。

- 3、本体は硬く絞った布巾で水拭き掃除をしてください。

※油の付着などがとりづらい場合は、先にぬるま湯か薄めた食器用中性洗剤に浸した布巾を硬く絞ったものでおおまかな汚れを落としてください。

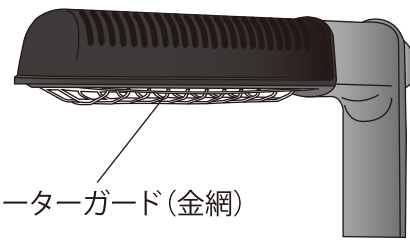
- 4、プレートと油受け皿が乾いたら、本体に取り付けてほこり、高温、多湿、直射日光を避けて保管してください。

△注意 お手入れの際の注意



禁止

ヒーターガードの金網に指や棒を入れて掃除しない
※けが・故障の原因



ヒーターガード(金網)



禁止

金属製のタワシ研磨剤入りタワシやヘラなど硬いものや先が尖ったものでこすらない、研磨剤や研磨剤入りの洗剤を使用しない。

※故障の原因
※本体塗装・メッキ、プレートフッ素加工に傷やはがれが生じ性能低下や故障の原因



禁止

洗剤をスプレーで直接かけない。

※感電・故障の原因
※洗淨成分が上ヒーター管を劣化させるおそれ



禁止

お手入れには食器用中性洗剤以外のアルコールやベンジンなどの溶剤漂白剤などを使用しない。

※故障の原因

故障かな?と思ったら

まず下記をご確認下さい。それでも問題が解決しない場合や下記以外の症状や故障を感じた場合は、すぐに使用を中止して、お買い上げの販売店またはお客様サポートセンターへご相談下さい。

<p>ヒーターが点灯しない</p>	<p>差込みプラグが正しくコンセントに入っているか確認する。 ご家庭のブレーカーが遮断されていないか確認する。</p> <p>※上記が正常で、ダイヤルが I または II の場合は故障の可能性があります。すぐにお客様サポートセンターへご連絡ください。</p>
<p>加熱されるのが遅く感じる</p>	<p>調理を始める前に予熱(4分)を行ってください。</p> <p>15A以上のコンセントを単独で使ってください。複数の機器が使用されている場合ヒーターが暗くなり性能が発揮できない場合があります。 ※危険なのでコンセントの定格をお守り下さい。</p> <p>使用開始から時間がたつと、プレートの平均温度は使用開始直後より低くなる仕様になっております。気になる場合は一旦プレートと本体を冷ましてから再度調理を開始してください。</p> <p>調理物(特に肉)がヒーターの光により赤みを帯びて見え、仕上がっていないと勘違いしてしまう場合がありますが一時的にヒーターを消すと焼き色を確認しやすくなります。</p>
<p>上ヒーターから煙のようなものが出たり、本体から臭いがする</p>	<p>ご購入後初期の使用では湯気のようなものが見られる場合があります。ヒーターが安定するまでこのような現象が起こる事がありますがしばらくするとおさまります。</p> <p>ヒーターランプ周辺のほこりや湿気により発生する場合(湯気のように見える)があります。この場合数分でおさまります。</p> <p>新品初回のご使用時には少々臭いがすることがありますが、すぐにおさまります。</p> <p>油ハネがヒーター付近で一瞬光り、煙になる場合があります。油がヒーターにかかり続けなければ問題ありません。→8ページを参照してください。</p> <p>※上記では解決しない、煙が発生している、臭いがおさまらない、初回使用時以外に異様な臭いがする、このような場合は使用せず、すぐにお客様サポートセンターにご連絡ください。</p>
<p>差込みプラグが熱くなる</p>	<p>コンセントがゆるいと発熱が起きます。その場合はすぐにそのコンセントでの使用を中止してください。過度に発熱した差込みプラグは点検・交換が必要です(有料)お客様サポートセンターへお問い合わせください。</p>

製品保証書

製品購入日から1年以内に取扱説明書に従い、正しくご使用された状態で故障が生じた場合
保証規定に基づき無料修理致します。
故障が発生した場合は本書と製品をお持ちいただき、お買い上げの販売店へ修理をご依頼下さい。

保証規定

- 保証対象部分 消耗品を除く本体
 - 保証期間内であっても次のような場合には有償修理となります。
 - 使用方法に誤りがあった場合の故障や損傷
 - 使用電源の異常による故障や損傷
 - 他の機器に起因する故障や損傷
 - メーカー技術者以外により、分解、修理、改造がされた場合の故障や損傷
 - 車両や船舶に搭載して使用された場合の損傷や故障
 - お買い上げ後の外的要因(落下・衝撃・圧力などの負荷、液体・薬品などの付着、水没など)や、運送上の故障や損傷
 - 火災、天変地異(地震、風水害、落雷など)塩害、ガス害、虫害、公害、異常電圧などによる故障や損傷
 - 本書の提示がない場合、本書に販売店印、販売日の記載が無い場合あるいは字句を書き換えられた場合
 - オークション・リサイクルショップ等の正規販売店以外で購入された製品
 - 本製品を営業用(営業活動、非常識的な使用)として使用した場合には保証対象外となります。
 - 保証修理は持込み修理となります。出張修理は行いません。保証修理以外にかかる費用(梱包、送料等)は、お客様のご負担となります。
 - 保証修理に関して得た個人情報は保証修理に関する業務以外に使用することはありません。
 - 贈答品や転居などで本書に記載されている販売店に修理を依頼出来ない場合には下記の お客様サポートセンターへご相談ください。
 - 本書は日本国内においてのみ有効です。
- この保証書は本書に明示した期間、条件のもとにおいて、無料修理をお約束するものです。したがって本書によりお客様の法律上の権利を制限するものではありません。

製品名	
モデル番号	ZG-KJS1333
購入日	年 月 日
販売店印	
<small>※販売店発行の 販売店名、販売 日購入商品名 の記載された 保証書類の 添付でも可</small>	

TUF 販売元 株式会社TUF

お客様サポートセンター

一般固定電話からは **0120-80-1961** その他、携帯/PHS/
IP/公衆電話などからは **0570-200-791**

受付時間 10:00～11:30 13:00～17:00 (土日祝日、当社指定休業日を除く)

受付時間外のご相談はEメールにて承ります。ご返信は翌営業日以降となります。

E-mail custom@zaigle.co.jp